



Jaarverslag in het kort en Strategisch kader

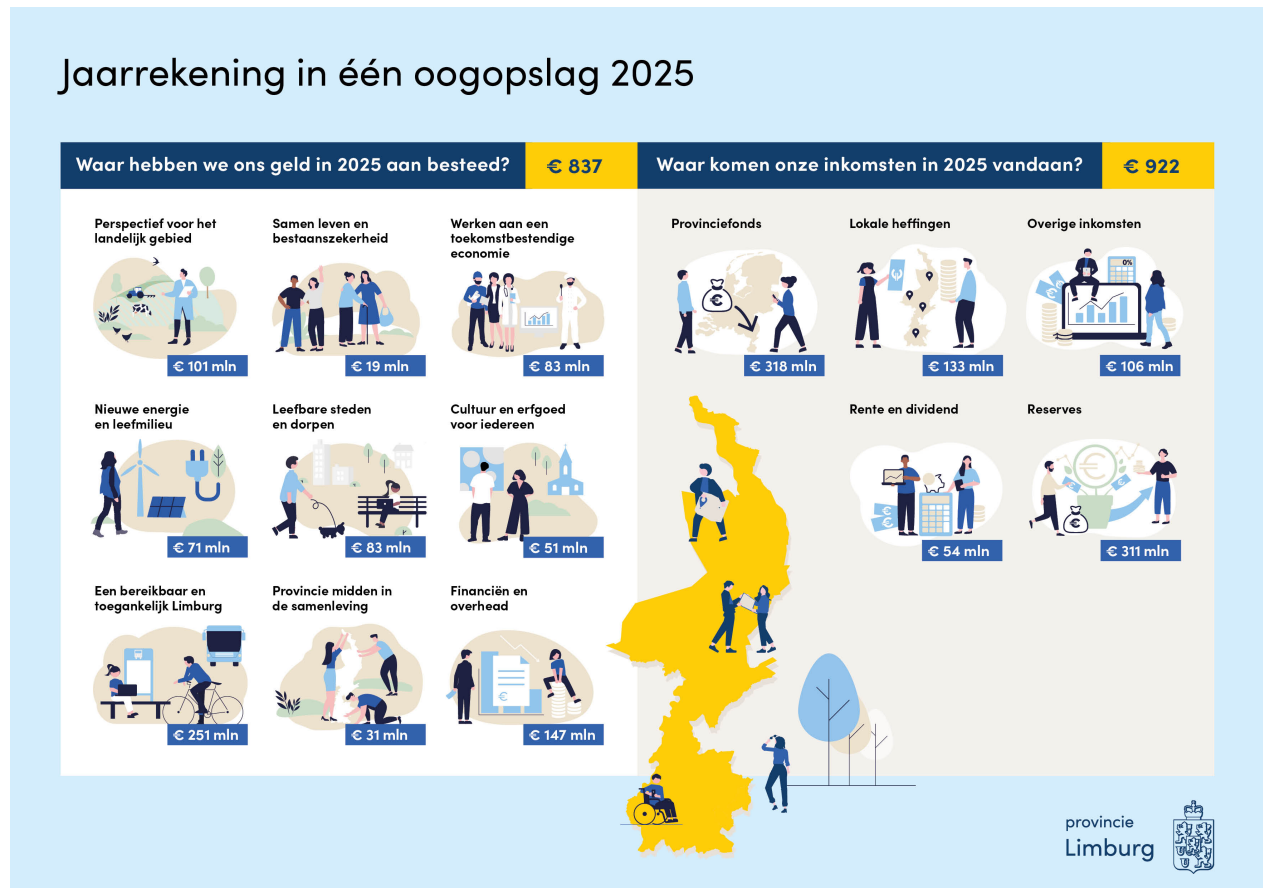
Maastricht, april '26

Jaarverslag in het kort

Jaarverslag in het kort

Onderstaand volgt het jaarverslag in het kort.

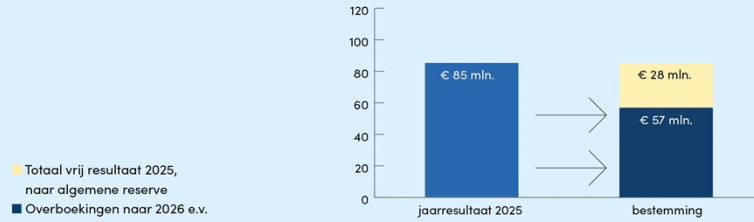
Jaarverslag in het kort - uitgaven en inkomsten



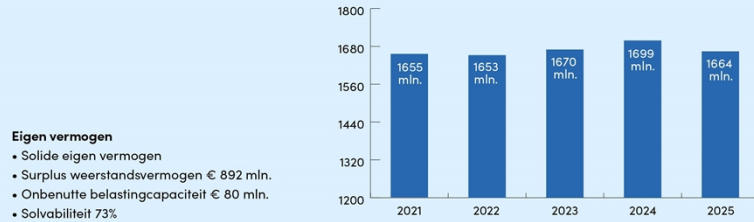
Jaarverslag in het kort - jaarresultaat 2025

Resultaat, bestemming en eigen vermogen

Jaarresultaat 2025 en bestemming



Eigen vermogen (x € mln.)



- Eigen vermogen**
- Solide eigen vermogen
 - Surplus weerstandsvermogen € 892 mln.
 - Onbenutte belastingcapaciteit € 80 mln.
 - Solvabiliteit 73%

Programma 1

1/9
Perspectief voor het landelijk gebied
Samen leven en bestaanszekerheid
Werken aan een toekomstbestendige economie
Nieuwe energie en een schoon leefmilieu
Leefbare steden en dorpen
Cultuur en erfgoed voor iedereen
Een bereikbaar en toegankelijk Limburg
Provincie midden in de samenleving
Financiën en overhead

Perspectief landelijk gebied


Wat willen we bereiken?

1.1 Natuur en landschap

- In 2027 is de bescherming van en de staat van instandhouding ten gunste van habitattypen en leefgebieden van dieren en planten verbeterd
- In 2027 is uitstoot van broeikasgassen en ammoniak door de landbouw in Limburg verminderd
- In 2027 is de samenleving in Limburg meer natuur-inclusief

1.3 Water

- In 2027 is er een duurzamer, robuuster en ecologisch gezonder watersysteem dat beter kan omgaan met wateroverlast en droogte en dat voorziet in voldoende water en verbeterde kwaliteit.



Wat hebben we gedaan?

- 1.1.1 Natuur, biodiversiteit en fauna
- 1.1.2 Limburgs programma Landelijk Gebied
- 1.1.3 Landschap
- 1.3.1 Waterbeheer en waterkwaliteit regionaal systeem
- 1.3.2 Waterveiligheid Maas
- 1.3.3 Bodemvitalisering

- Kwaliteit
- Tijd
- Geld

Wat heeft het gekost?

Begroot x € mln.

Inkomsten	58
Uitgaven	116

Werkelijk x € mln.

Inkomsten	49
Uitgaven	101

Overboeking x € mln.

1.1.1 Natuur, biodiversiteit en fauna	2
1.1.2 Limburgs programma Landelijk Gebied	3
1.1.3 Landschap	2
1.3.1 Waterbeheer en waterkwaliteit regionaal systeem	-1
1.3.2 Waterveiligheid Maas	1
1.3.4 Waterveiligheid en Ruimte Limburg (WRL)	2

Restant programmareserve x € mln.

3	1
---	---

Water en bodem
Perspectief Landelijk Gebied

Programma 2

2/9
Perspectief voor het landelijk gebied
Samen leven en bestaanszekerheid
Werken aan een toekomstbestendige economie
Nieuwe energie en een schoon leefmilieu
Leefbare steden en dorpen
Cultuur en erfgoed voor iedereen
Een bereikbaar en toegankelijk Limburg
Provincie midden in de samenleving
Financiën en overhead

Samen leven en bestaanszekerheid

Wat willen we bereiken?

2.1 Sociale agenda

- In 2027 zijn er minder laaggeletterden, laagdigvaardigen en mensen in armoede dan in 2023
- In 2027 participeren er meer jongeren op de arbeidsmarkt dan in 2023
- In 2027 zijn er meer jongeren die voldoende bewegen en gezond eten dan in 2023
- In 2027 zijn er relatief meer bewust gekozen zwangerschappen dan in 2023

2.2 Krachtige gemeenschappen in wijken en dorpen

- In 2027 worden kinderen uit een kwetsbare thuissituatie eerder herkend, erkend en ondersteund door hun netwerk
- In 2027 voelen bewoners in geselecteerde wijken/buurtten zich meer thuis dan in 2023
- In 2027 is er in de geselecteerde wijken/buurtten meer buurtcontact dan in 2023
- In 2027 zijn er meer vrijwilligers- en bewoners-initiatieven dan in 2023

2.3 Sport en bewegen

- In 2027 voldoen meer Limburgers aan de beweegrichtlijn dan in 2023
- In 2027 worden er meer Limburgers bereikt door de sport-/beweegactiviteiten van de sociale basisinfrastructuur dan in 2023



Wat hebben we gedaan?

2.1.1 Sociale agenda

2.2.1 Krachtige gemeenschappen in wijken en dorpen

2.3.1 Sport en bewegen













 Kwaliteit

 Tijd

 Geld

Wat heeft het gekost?

Begroef x € mln.

Inkomsten	9
Uitgaven	27

Overboeking x € mln.

2.1.1 Sociale agenda	1
2.2.1 Krachtige gemeenschappen in wijken en dorpen	4
2.3.1 Sport en bewegen	1

Restant programmareserve x € mln.

Sociale Agenda	22
----------------	----

Werkelijk x € mln.

Inkomsten	5
Uitgaven	19

Programma 3

Werken aan een toekomstbestendige economie



Wat willen we bereiken?

- 3.1 Vestigingsklimaat van morgen**
 - In 2027 zijn onze acquisitieresultaten verbeterd, kennen wij het Limburgse bedrijfsleven beter en is het zakelijk toerisme gegroeid
 - In 2027 is de acquisitiesamenwerking met stakeholders in Limburg dusdanig versterkt dat nieuwe potentiële leads die kansrijk zijn voor Limburg, in gezamenlijkheid worden verkend
 - In 2027 zijn de (ruimtelijke) randvoorwaarden gecreëerd voor een versterkt toekomstbestendig en kwalitatief hoogwaardig vestigingsklimaat in 2027
- 3.2 Innovaties voor de maatschappelijke opgaven**
 - In 2027 is de innovatiekracht van het Limburgse MKB verbeterd, waardoor ondernemers via maatschappelijk verantwoorde innovaties en ondernemerschap bijdragen aan een duurzaam, circulair, gezond en digitaal Limburg
 - In 2027 zijn er meer startende innovatieve ondernemers vanuit de ecosystemen, het onderwijs en via acquisitie, allen gericht op de transities
 - In 2027 is er voor Limburg een dekend financieringsinstrumentarium voor startende ondernemers
- 3.3 Een gezonde arbeidsmarkt**
 - In 2027 is de flexibiliteit en robuustheid van de onderwijsinfrastructuur (MBO, HBO en WO) in Limburg versterkt en vergroot
 - In 2027 is er een Leven Lang Ontwikkelen-infrastructuur die de inwoners van Limburg in staat stelt om hun kennis en vaardigheden op peil te houden
 - In 2027 werken onderwijs, bedrijfsleven en overheid samen aan de kritische factor human capital voor het laten slagen van de transities
- 3.4 Verduurzaming en circulaire economie**
 - Tegen 2027 heeft de Limburgse economie een grotere mate van circulariteit bereikt door de implementatie van R-strategieën, waarmee we in lijn zijn met de nationale doelstelling van 50% circulariteit tegen 2030
 - In 2027 werken onderwijs, bedrijfsleven en overheid intensief samen om de menselijke factor in de circulaire transitie te versterken
 - In 2027 zijn de ruimtelijke, juridische, digitale en financiële randvoorwaarden zo ingericht om de uitrol van kansrijke ontwikkelingen mogelijk te maken
- 3.5 Gezonde toekomst voor de land- en tuinbouw in Limburg**
 - In 2027 is er meer kennis over de land- en tuinbouw in Limburg en daardoor begrip ten aanzien van de sector en de transities

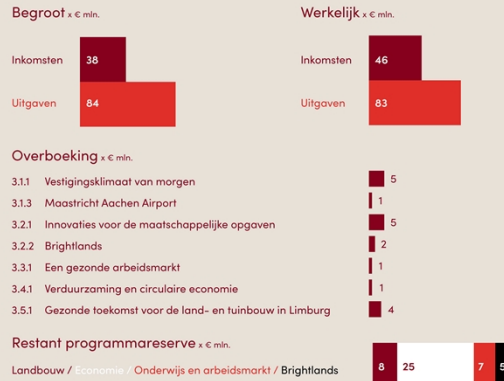
Wat hebben we gedaan?

- 3.1.1 Vestigingsklimaat van morgen
- 3.1.3 Maastricht Aachen Airport
- 3.2.1 Innovaties voor de maatschappelijke opgaven
- 3.2.2 Brightlands
- 3.3.1 Een gezonde arbeidsmarkt
- 3.4.1 Verduurzaming en circulaire economie
- 3.5.1 Gezonde toekomst voor de land- en tuinbouw in Limburg



Kwaliteit Tijd Geld

Wat heeft het gekost?



Programma 4

4/9
Perspectief voor het landelijk gebied
Samen leven en bestaanszekerheid
Werken aan een toekomstbestendige economie
Nieuwe energie en een schoon leefmilieu
Leefbare steden en dorpen
Cultuur en erfgoed voor iedereen
Een bereikbaar en toegankelijk Limburg
Provincie midden in de samenleving
Financiën en overhead

Nieuwe energie en een schoon leefmilieu

Wat willen we bereiken?

4.1 Nieuwe energie

- In 2030 is het aandeel huishoudens met een laag inkomen en een woning van lage energetische kwaliteit gedaald van nu 6,6% naar 5%
- In 2030 is op 70% van de geschikte daken kleinschalige opwek (<15 kWp) via gemiddeld 10 zonnepanelen op dak gerealiseerd, concreet moet dit leiden tot 1.300 MW Photovoltaic Vermogen (PV-vermogen) in 2030
- In 2030 bedraagt de CO2-emissie reductie van de gebouwde omgeving 55% t.o.v. 1990
- In 2030 bedraagt CO2/N2O-reductie van de industrie 55% t.o.v. 1990
- De energie-infrastructuur is betrouwbaar, wordt efficiënt benut en voorziet beter in de transportcapaciteit voor invoeding en afname van elektriciteit
- In 2030 is er 2,5 TWh duurzame opwek van energie gerealiseerd voor grootschalige installaties (>15 kWp) in Limburg

Wat heeft het gekost?

4.2 Gezond en veilig leefmilieu

- In 2027 is de gezondheid van de Limburger bevorderd door verbetering van de kwaliteit van de leefomgeving t.o.v. 2020 door het:
 - verminderen blootstelling aan luchtverontreinigende stoffen
 - verminderen geluidsoverlast & bevorderen van stilte
 - verminderen emissies verontreinigende stoffen naar lucht
 - voorkomen van vermijdbare milieuschade, c.q. het (vooruit) schuiven van milieuschade
- In 2027 zijn risico's op ongelukken met gevaarlijke stoffen bij bedrijven of tijdens transport ingeperkt t.o.v. 2020

Wat hebben we gedaan?

- 4.1.1 Energie infrastructuur & ruimtelijke inbedding en verduurzaming industrie en bedrijventerreinen 🎯 ⏰ 💰
- 4.1.2 Verduurzaming gebouwde omgeving & warmte en grootschalige opwek 🎯 ⏰ 💰
- 4.2.1 Gezond en veilig leefmilieu 🎯 ⏰ 💰
- 4.2.2 Vergunningen, toezicht en handhaving 🎯 ⏰ 💰

🎯 Kwaliteit

⏰ Tijd

💰 Geld

Wat heeft het gekost?

Begrooft x € mln.

Inkomsten	12
Uitgaven	48

Overboeking x € mln.

4.1.1 Energie infrastructuur & ruimtelijke inbedding en verduurzaming industrie en bedrijventerreinen	4
4.1.2 Verduurzaming gebouwde omgeving & warmte en grootschalige opwek	2
4.2.1 Gezond en veilig leefmilieu	1
4.2.2 Vergunningen, toezicht en handhaving	1

Restant programmareserve x € mln.

Energie	10
---------	----

Werkelijk x € mln.

Inkomsten	40
Uitgaven	71

Programma 5

5/9
Perspectief voor het landelijk gebied
Samen leven en bestaanszekerheid
Werken aan een toekomstbestendige economie
Nieuwe energie en een schoon leefmilieu
Leefbare steden en dorpen
Cultuur en erfgoed voor iedereen
Een bereikbaar en toegankelijk Limburg
Provincie midden in de samenleving
Financiën en overhead

Leefbare steden en dorpen

Wat willen we bereiken?

5.1 Leefbare steden en dorpen

- In 2027 is de leefbaarheid in de fysieke openbare ruimte verbeterd, waarbij er specifiek aandacht is voor de gebiedsgerichte behoeften naar veiligheid, gezondheid, welzijn, positieve sociale relaties, kansen en contact met de natuurlijke omgeving
- In 2027 is het woningaanbod ten opzichte van 2023 verbeterd door de beschikbaarheid van meer (betaalbare) woningen
- In 2027 zijn 17.500 woningen uit de Woondeal gerealiseerd
- In 2027 past het woningaanbod bij de woningbehoefte zoals onderschreven in de Limburgse Woondeal

- In 2027 zijn minstens 3.000 woningen van de ambitie van 20.000 woningen (planologisch) verankerd
- In 2027 is de samenhang en integratie van afwegingen in de fysieke leefomgeving verbeterd, waarbij rekening gehouden wordt met de schaarste aan ruimte, water, milieuruimte en ruimte op het elektriciteitsnet.



Wat hebben we gedaan?

5.1.1 Leefbare steden en dorpen

5.1.2 Toekomstbestendige woonruimte

5.1.3 Kwaliteit met minder ruimte

5.1.4 Bodem en ondergrond



Wat heeft het gekost?

Begroef x € mln.

Inkomsten	32
Uitgaven	96

Werkelijk x € mln.

Inkomsten	20
Uitgaven	63

Overboeking x € mln.

5.1.1 Leefbare steden en dorpen	8
5.1.2 Toekomstbestendige woonruimte	4
5.1.4 Bodem en ondergrond	2

Restant programmareserve x € mln.

26	-4	50	11
----	----	----	----

Leefbaarheid
Wonen
Verstedelijkingsbudget Limburg Centraal
Orvoorzene uitgaven

Programma 6

6/9
Perspectief voor het landelijk gebied
Samen leven en bestaanszekerheid
Werken aan een toekomstbestendige economie
Nieuwe energie en een schoon leefmilieu
Leefbare steden en dorpen
Cultuur en erfgoed voor iedereen
Een bereikbaar en toegankelijk Limburg
Provincie midden in de samenleving
Financiën en overhead

Cultuur en erfgoed voor iedereen

Wat willen we bereiken?

6.1 Cultuur

- In 2027 is het cultureel aanbod en de culturele infrastructuur in Noord- en Midden-Limburg niet alleen vergroot, maar vooral aan de basis versterkt t.o.v. 2023
- In 2027 is een groter aandeel van de Limburgse jeugd in aanraking gekomen met het cultureel aanbod in Limburg
- In 2027 is het lokale culturele aanbod dat door de Provincie wordt ondersteund versterkt
- In 2027 is het gebruik en de zichtbaarheid van de Limburgse taal meer gestimuleerd en gericht op het behoud van het Limburgs

6.2 Erfgoed

- In 2027 is een groter percentage monumenten in betere en duurzame staat dan in 2023
- In 2027 zijn meer vrijwilligers betrokken bij het in stand houden van erfgoed dat door de Provincie Limburg wordt ondersteund
- In 2027 is door de Provincie ondersteund erfgoed meer toegankelijk voor een breed publiek
- Erfgoed wordt als een provinciaal belang meegewogen in alle transitieopgaven

Wat hebben we gedaan?

6.1.1 Cultuur

6.2.1 Erfgoed, monumenten en archeologie

Wat heeft het gekost?

Begroef x € mln.

Inkomsten	19
Uitgaven	60

Werkelijk x € mln.

Inkomsten	15
Uitgaven	51

Overboeking x € mln.

6.1.1 Cultuur	1
6.2.1 Erfgoed, monumenten en archeologie	9

Restant programmareserve x € mln.

Cultuur	10
Monumenten, erfgoed, archeologie	11

Legenda:

- Kwaliteit
- Tijd
- Geld

Programma 7

7/9
Perspectief voor het landelijk gebied
Samen leven en bestaanszekerheid
Werken aan een toekomstbestendige economie
Nieuwe energie en een schoon leefmilieu
Leefbare steden en dorpen
Cultuur en erfgoed voor iedereen
Een bereikbaar en toegankelijk Limburg
Provincie midden in de samenleving
Financiën en overhead

Een bereikbaar en toegankelijk Limburg

7.1 Mobiliteit en bereikbaarheid

- In 2027 zijn dorpen en buitenwijken van steden beter bereikbaar t.o.v. 2023
- In 2027 is er sprake van een verbeterde bereikbaarheid van Limburg voor goederen en personen, nationaal en internationaal t.o.v. 2023
- In 2027 vinden er meer duurzame verplaatsingen van goederen en personen plaats t.o.v. 2023
- In 2027 is de verkeersveiligheid verbeterd t.o.v. 2023

7.2 Openbaar vervoer en wegbeheer

- In 2027 is de kwaliteit van het openbaar vervoer voor de Limburgers verbeterd t.o.v. 2023
- In 2027 zijn dorpen en buitenwijken van steden beter bereikbaar t.o.v. 2023
- In 2027 is de verkeersveiligheid verbeterd t.o.v. 2023
- In 2027 voldoet het provinciale infrastructurele areaal aan het kwaliteitsniveau 'Basis'

7.3 Limburg nationaal en internationaal verbonden

- We werken aan een bereikbaarder en verkeersveiligere Limburg voor iedereen. Daarmee dragen we bij aan een duurzamer, leefbaarder en aantrekkelijker mobiliteitssysteem.
- Ten aanzien van het verbinden van Limburg nationaal en internationaal streven we deze collegeperiode de doelstellingen na zoals geformuleerd voor product 71.

Wat willen we bereiken?

Wat hebben we gedaan?

Wat heeft het gekost?

Begroot x € mln.		Werkelijk x € mln.	
Inkomsten	56	Inkomsten	84
Uitgaven	253	Uitgaven	251

Overboeking x € mln.

7.1 Mobiliteitsvisie en uitvoeringsprogramma	5
7.2.1 Infrastructuur	5
7.2.2 Openbaar vervoer	30

Restant programmareserve x € mln.

Bereikbaarheid	9
----------------	---

7.1.1 Mobiliteitsvisie en uitvoeringsprogramma

7.2.1 Infrastructuur

7.2.2 Openbaar vervoer

7.3.1 Limburg nationaal en internationaal verbonden

Kwaliteit

Tijd

Geld

Programma 8

Jaarverslag in het kort en Strategisch kader

10

8/9
Perspectief voor het landelijk gebied
Samen leven en bestaanszekerheid
Werken aan een toekomstbestendige economie
Nieuwe energie en een schoon leefmilieu
Leefbare steden en dorpen
Cultuur en erfgoed voor iedereen
Een bereikbaar en toegankelijk Limburg
Provincie midden in de samenleving
Financiën en overhead

Provincie midden in de samenleving

Wat willen we bereiken?

8.1 Regiodeals

In 2027 wordt de Provincie Limburg door gemeenten (individueel en in regioverband) ervaren als een betrokken partner voor de Regio Deals en voor de versterking van de gemeentelijke uitvoeringskracht

8.2 Betrouwbare en integere overheid

- In 2027 wordt de Provincie Limburg als meer dienstbaar en als beter benaderbaar ervaren door de Limburgers t.o.v. de 0-meting in 2024
- In 2027 wordt de Provincie Limburg door gemeenten (individueel en in regioverband) ervaren als een betrokken partner voor de Regio Deals en voor de versterking van de gemeentelijke uitvoeringskracht
- In 2027 zijn de geplande activiteiten voor een weerbare overheid in uitvoering binnen de provinciale organisatie, conform de checklist 'Limburgse norm' (ten opzichte van de 0-meting 2024)
- In 2027 is de provinciale organisatie beter toegerust op de grote opgaven door ontwikkelingen binnen de organisatie.

Wat hebben we gedaan?

8.1.1 Regiodeals

8.2.1 Bestuurlijke verhoudingen

8.2.2 Grensoverschrijdende samenwerking

8.2.3 Coördinatie internationalisering en Euregio Maas-Rijn

8.2.4 Externe relaties en Public Affairs

8.2.5 Rijkstaken CdK en Weerbare Overheid

Wat heeft het gekost?

Begroot x € mln.		Werkelijk x € mln.	
Inkomsten	17	Inkomsten	5
Uitgaven	45	Uitgaven	31
Overboeking x € mln.			
8.1.1 Regiodeals			11
8.2.4 Externe relaties en Public Affairs			1
Restant programmareserve x € mln.			
			15
			0

Regiodeals
80 jaar bevrijding 2024

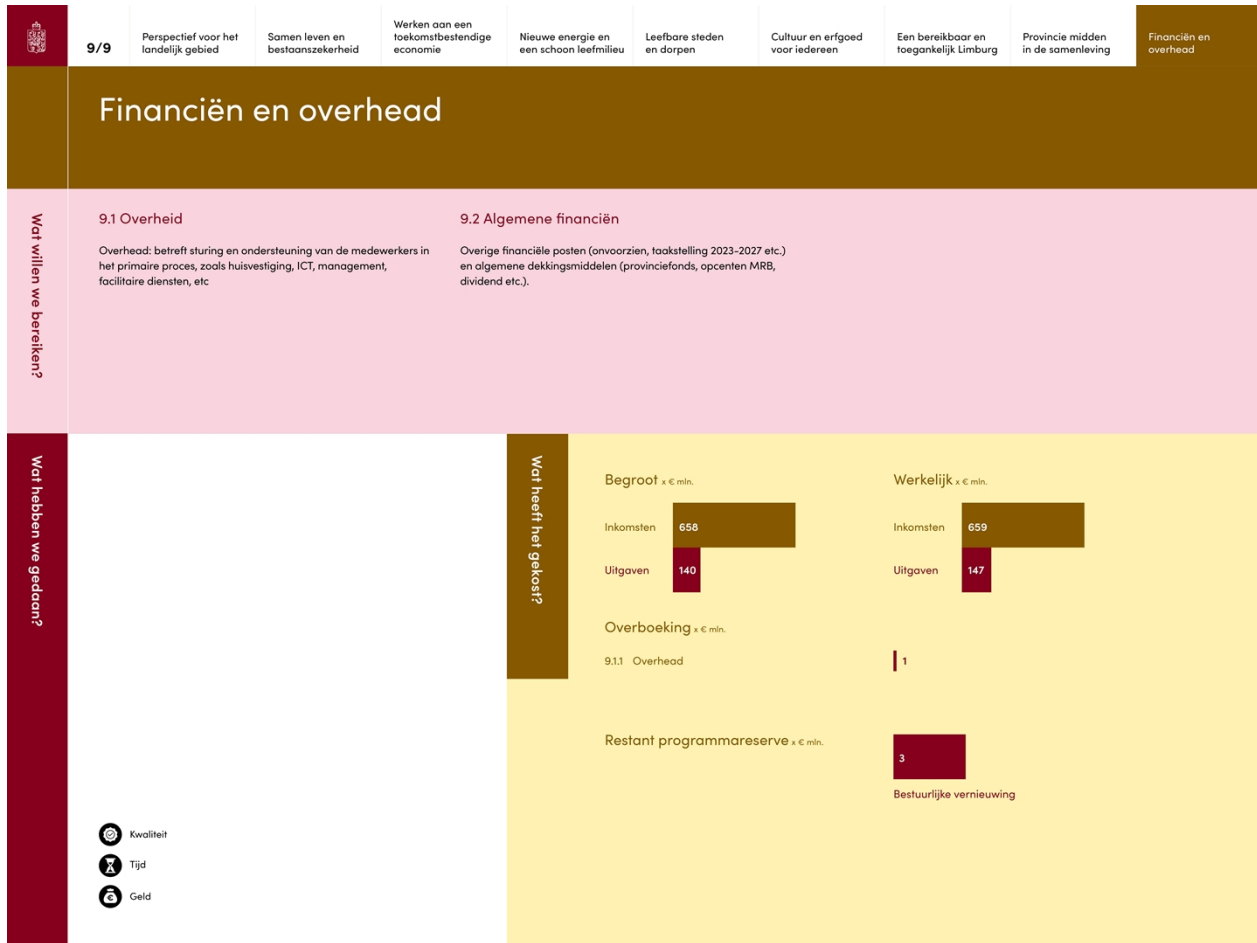
Wat heeft het gekost?

Kwaliteit

Tijd

Geld

Programma 9



Strategisch perspectief

Inleiding

De jaarstukken zijn het sluitstuk van de financiële cyclus van 2025. Hierin leggen wij verantwoording af over het uitgevoerde beleid en de besteding van middelen in 2025. In de Jaarstukken 2025 ligt de focus op de uitvoering van de acht beleidskaders voor 2024-2027. Maar intussen staat ook onze omgeving natuurlijk niet stil. Nationale opgaven vragen in toenemende mate om provinciaal eigenaarschap en regionale daadkracht. Die rol neemt Provincie Limburg zelfbewust op zich en we maken daarbij ook noodzakelijke keuzes voor de toekomst. Het strategisch perspectief van de Jaarstukken 2025 schetsen we dan ook langs deze drie lijnen: onze inzet op landelijke opgaven, focus op uitvoering, en agendering voor de langere termijn.

1. Limburg neemt initiatief voor landelijke opgaven

Urgente landelijke opgaven vragen om een Provincie die nadrukkelijk initiatief pakt en de grenzen opzoekt van haar reikwijdte. Provincie Limburg formuleerde daartoe in 2025 o.a. acht strategische proposities. Met als doel om te bouwen aan een sterke, veerkrachtige en innovatieve Limburgse samenleving. Dat hebben we in 2025 bijvoorbeeld gedaan in relatie tot de opgaven in het landelijk gebied. Met het Limburgs Offensief Stikstof (LOS) hebben we onze verantwoordelijkheid genomen voor stikstofreductie en natuurherstel in onze provincie. Dankzij een succesvolle lobby bij het Rijk ontvangen we een Rijksbijdrage van € 300 mln. als startpakket voor NOVEX De Peel en ontvangen we per 2026 extra Rijksmiddelen voor de uitbreiding van het ANLb met circa 1.100 hectare. Daarmee benadrukken we de rol van de boer in natuur- en landschapsbeheer. Ook droegen we vanuit onze provinciale rol maximaal bij aan het behalen van (Europese) water- en bodemkwaliteitsdoelen door de uitvoering van het Aanvalsplan Waterkwaliteit en het plan Bodemvitalisering Limburg. Ondanks onze inzet, blijft het echter een grote uitdaging om de doelstellingen voor 2026 en 2027 te behalen, en is met name de stikstofproblematiek nog verre van opgelost. De intrekking van het 'Transitiefonds landelijk gebied en natuur' en het uitblijven van doorbraken uit de Ministeriële Commissie voor Economie en Natuurherstel (MCEN), hebben in 2025 de snelheid en de vooruitgang beperkt. Dankzij het LOS hebben we desondanks, samen met alle betrokken regionale partners, stappen kunnen zetten.

Met de herijkte Woondeal zijn in 2025 extra middelen vrijgemaakt voor kennisdeling met en specialistische ondersteuning van gemeenten, waardoor de voorbereidingen voor woningbouwprojecten verder kan worden ondersteund. Woningbouw rondom IC-stations stimuleerden we door een Verstedelijkingscontour met ontwikkelprincipes voor de steden vast te stellen. Om al deze huishoudens in de toekomst ook van energie te voorzien, is het uitbreiden van de energie-infrastructuur en het tegengaan van netcongestie van groot belang. Met de vaststelling van het provinciaal Meerjarenprogramma Infrastructuur Energie en Klimaat 2.0 (pMIEK 2.0) pakte de Provincie in april 2025 samen met haar partners regie op de energie-infrastructuur. Ook zijn de procedures voor verschillende belangrijke elektriciteitsverbindingen in uitvoering genomen, waarbij wij de bereidheid hebben uitgesproken om bevoegd gezag te worden voor de 150 kV verbinding Graetheide – Beek – Schoonbron.

Voor Chemelot zijn deze investeringen in de energie-infrastructuur ook van cruciaal belang, om te kunnen verduurzamen en daarmee positie te houden in een snel veranderende wereldmarkt. Wereldwijd heeft de chemische sector het moeilijk. Bedrijven herijken hun plannen en heroverwegen de locaties waar ze hun activiteiten kunnen en willen uitvoeren. Dat heeft ook gevolgen voor Chemelot. Mede dankzij Provincie Limburg is de Rijksoverheid in het voorbije jaar nog nadrukkelijker gaan beseffen dat Chemelot onmisbaar is voor de strategische autonomie van Nederland. Zeker in tijden van geopolitieke spanningen is het noodzakelijk om als land zelf te kunnen blijven beschikken over mogelijkheden om grondstoffen en basismaterialen te produceren, en grip te houden op de bijbehorende ketens. De meeste van die ketens beginnen op Chemelot. Die boodschap stond in 2025 eens te meer centraal in het geactualiseerde 'Limburgs bod voor een duurzaam Chemelot' dat aan het Rijk is aangeboden. Behoud van Chemelot vraagt om verduurzaming van het chemiecluster vanuit een gelijk speelveld in Europa.

Daarom hebben wij ook ondersteuning geboden bij de proposities van Chemelot rondom de Clean Industrial Deal, en heeft de Provincie samen met gemeente Sittard-Geleen de gronden Lexhy en Graetheide aangekocht. Dat stelt ons in staat om regie te houden op de provinciale en gemeentelijke belangen en doelen van de 'strategische gebiedsvisie omgeving Chemelot'.

Onze inzet op verduurzaming beperkte zich in 2025 nadrukkelijk niet alleen op de industrie. Voor de verduurzaming van onze logistiek bijvoorbeeld maakten we met de opgeleverde havenvisie BluePorts Limburg een belangrijke stap in de 'modal shift' van weg naar water. Voor het waarmaken van deze, maar ook onze andere opgaven is het voor Limburg vanzelfsprekend om ook voorbij de landsgrenzen te kijken. Met de nieuwe buurlandenstrategie zetten we in op meer structurele en duurzame grenssamenwerking met België en Duitsland op alle relevante terreinen.

2. Provincie volop in uitvoering

2025 is het derde jaar van dit college en stond daarmee ook vooral in het teken van uitvoering. In de jaarstukken over 2025 is dat goed te zien. Vanuit diverse kaders en regelingen werden initiatieven en projecten in de Limburgse samenleving ondersteund en gerealiseerd. De provinciale Leefbaarheidsaanpak bijvoorbeeld is een groot succes met meer dan 500 initiatieven die eind 2025 zijn ontvangen, waarvan er al 138 zijn gehonoreerd. In de uitvoering wordt samenwerking gezocht met initiatiefcoaches en zogeheten buurtboosters, waarin meerdere betrokken organisaties samenwerken. Samen met gemeenten en maatschappelijke partners is er werk gemaakt van het tegengaan van laaggeletterdheid en armoede. Ook in 2025 is de uitrol van Dal Vrij Limburg gestart, waarmee mensen met een minimuminkomen kosteloos gebruik kunnen maken van het openbaar vervoer in de daluren. Cultuur- en sportdeelname werd in 2025 gestimuleerd voor bijna 7.500 kinderen uit gezinnen met een kleine beurs via het Jeugdfonds Sport en Cultuur. Vanaf 22 december 2025 kon ook de eerste groep inwoners met schade aan hun woning als gevolg van het mijnbouwverleden zich bij de Provincie melden voor een vergoeding. Zo is Provincie Limburg op tal van terreinen daadkrachtig aan het werk om leefbaarheid te verbeteren en gemeenschappen te versterken.

Het jaar 2025 was ook een bijzonder jaar voor onze vrijheid en democratie: in samenwerking met verschillende gemeenten organiseerden we nationale, regionale en lokale herdenkingen, educatieve projecten en feestelijke activiteiten om 80 jaar bevrijding te vieren na de Tweede Wereldoorlog. Herdenken draagt bij aan het versterken van democratisch besef en de weerbaarheid van de samenleving richting de toekomst. Die weerbaarheid hebben we in 2025 ook in praktische zin versterkt via intensieve samenwerking met gemeenten in het kader van twee nieuw gestarte Regio Deals (Noord-Limburg II en Midden-Limburg I). Inzet is om beschikbare middelen in dat kader gericht en doordacht in concrete projecten te laten landen. Dat past bij onze inspanningen om de uitvoeringskracht van de 31 Limburgse gemeenten in algemene zin te vergroten.

Focus op uitvoering betekent ook: een robuuste uitvoering van VTH-taken door de omgevingsdiensten in Limburg. Daartoe heeft PS in maart 2025 besloten het budget voor de jaarlijkse opdracht van de Omgevingsdienst Zuid-Limburg structureel te verhogen. Robuustheid zien we ook terug in de uitvoering van onze mobiliteitsopgaven. Veel projecten uit het IPML zijn na een zorgvuldige voorbereiding conform planning uitgevoerd, binnen budget en met beheersbare risico's. Vanuit onze rol als concessiehouder voor het openbaar vervoer stuurden we via het vervoersplan, maar ook wederom via een boete, op resultaten van Arriva. De belangrijkste stap is de uitvoering van de 100% dienstregeling, waarbij gelijktijdig de betrouwbaarheid toenam en de rituitval verminderde. Alleen voor de Drielandentrein blijft de betrouwbaarheid nog achter.

Ook innovatie vraagt om uitvoeringskracht. Een gunstig vestigingsklimaat ontstaat immers niet vanzelf. De ontwikkeling van onze 4 Brightlands-campusen ligt op koers, en is in 2025 verder versterkt met de financiering van de Brightlands Startup League. Ook zijn we in 2025 gestart met een landelijke campagne om Brightlands nadrukkelijk te positioneren als hét innovatie-merk van Limburg. Zo geven we regiobranding nieuwe invulling, met als kernboodschap: 'Limburg vernieuwt zonder grenzen'. Ook is het programma Limburg Toekomstbestendig door LIOF succesvol afgerond. Allemaal initiatieven die in 2025 hebben bijgedragen aan een regionale economie die volop ruimte biedt voor startups en innovatieve mkb'ers. Daarbij kon aandacht voor onderwijs en arbeidsmarkt niet ontbreken, bijvoorbeeld met de extra investering van € 2 mln. in de Vakmanschapsagenda mbo 2030. Zonder talent geen economisch succes immers.

Voor onze agrariërs is de zogeheten 'Blijversaanpak' volop in uitvoering. Tegelijkertijd hebben wij ook oog voor onze omgeving en gevolgen van hinder en overlast. In dat kader zijn ook de omgevingsfondsen van Chemelot en Maastricht Aachen Airport inmiddels operationeel en stimuleren projecten die de kwaliteit van leven voor omwonenden verbetert. Kwaliteit die ook wordt bepaald door een rijk cultureel aanbod en inspirerend erfgoed. In 2025 bleven wij ons hardmaken voor een evenwichtige landelijke spreiding van het cultuuraanbod. Met de in 2025 opgestelde meerjarige museumvisie 'Waardevol verbonden' maken we structureel meer geld vrij voor de Limburgse musea en bieden we een helder toekomstperspectief. Ook is met gemeenten nauw samengewerkt om uitvoering te geven aan een aantal grote restauratieopgaven voor erfgoed in o.a. Steyl, Rolduc en het Romeins Museum.

Om de uitvoering van al onze ambities kracht bij te zetten, versterkten we in 2025 het leiderschap en ambtelijk vakmanschap in de provinciale organisatie middels het Organisatie Ontwikkel Traject (OOT). Ook werkten we meer risico- en effectgericht in ons interbestuurlijk toezicht (IBT).

3. Limburg agendeert en kiest voor de lange termijn

Naast de aandacht voor de uitvoering van vandaag, keken we in 2025 ook alvast naar morgen en zelfs overmorgen. Met de uitwerking en oplevering van Toekomstvisie 2050 werden organisatie, college en PS uitgedaagd om ver in de toekomst te kijken en in verschillende scenario's te denken. Dit resulteerde in één integrale visie op de Limburgse economie, wonen, landelijk gebied, mobiliteit en energie. Ruimtelijke keuzes voor de toekomst werden gemaakt in het ontwerp van de Provinciale Omgevingsvisie, die in 2025 ter inzage werd gelegd. Door het grote aantal ontvangen zienswijzen (ruim 1.250), is besloten om de behandeling van de POVI uit te stellen tot mei 2026. Hiermee wordt de tijd genomen voor een goede beoordeling van de zienswijzen en de nodige inhoudelijke gesprekken met bestuurlijke partners en Provinciale Staten.

De Limburgse keuzes en kansen brachten we in 2025 meermaals actief onder de aandacht bij de Rijksoverheid door middel van onze acht strategische proposities: de 'Limburgse kansen voor heel Nederland'. Met onder andere Limburg Centraal, het Limburgs Bod voor een Duurzaam Chemelot, de Einstein Telescope en de Limburgse Defensie Agenda reikt de Provincie Den Haag de hand om samen coalities te smeden en Nederland vooruit te helpen. Ons aanbod en 'de vraag aan Den Haag' gaan daarbij hand in hand. Ook inhoudelijk werden de nodige stappen gezet in 2025, om de proposities te ondersteunen. Denk aan de vaststelling van het voorstel voor de Provinciale Energiediensten Maatschappij (PEM) door PS, waarmee Limburg toont dat de energietransitie sociaal en inclusief kan zijn en (energie)armoede kan bestrijden. Maar ook aan de gebiedsgerichte aanpakken voor kwetsbare wijken en dorpen. Het sluiten van intentieovereenkomsten vormt het startsein voor langjarige samenwerking met betrokken partners in het sociale, onderwijs- en veiligheidsdomein, zowel regionaal als landelijk.

Met het vaststellen van het langjarige Actieprogramma Talent Charter 2035 is de samenwerking tussen onderwijsinstellingen, werkgevers en de overheid geïntensiveerd om de krapte op de Limburgse arbeidsmarkt aan te pakken. En met het ondertekenen van een Memorandum of Understanding voor trinationalaal onderwijs versterkten vijf universiteiten in Euregio Maas-Rijn hun grensoverschrijdende samenwerking, om zo de aantrekkingskracht op (tri)nationaal talent te vergroten. Tenslotte zijn er voorbereidingen getroffen om te komen tot een Brightlands Future Fund, dit initiatief is mede tot stand gekomen na gesprekken met het ministerie van Economische Zaken, als opdrachtgever van het rapport-Wennink en in overleg met LIOF. Allemaal initiatieven die op langere termijn helpen de kansen van onze provincie te benutten en haar samenleving en economie blijvend te versterken.,

4. Tot slot

De lijnen zoals hierboven geschetst zetten we dit jaar, binnen de kaders van de Begroting 2026, nadrukkelijk voort. Daarbij zijn we ons zeker ook bewust van een aantal risico's en afhankelijkheden. Die horen erbij en die gaan we aan. Zo blijven we als Provincie onze rol pakken. Onze ambitieuze inzet is meteen een uitgestoken hand aan het nieuwe kabinet om samen verder te bouwen aan een krachtige provincie.

5. Resultaat 2025

Het jaarresultaat 2025 is € 85,30 mln. Van dit bedrag is € 28,46 mln. 'vrij besteedbaar resultaat' en zal worden toegevoegd aan de Algemene reserve. Voorgesteld wordt om een bedrag van € 56,85 mln. over te boeken naar 2026 om hiermee aan reeds aangegane verplichtingen te kunnen voldoen.

De onderbesteding die ook dit jaar weer zichtbaar is geworden, blijft onze aandacht houden. Als organisatie blijven we werken aan een realistische begroting, door maandelijkse budgetbesprekingen, het monitoren van de voortgang van de inhoudelijke opgaven en het nemen van acties in de vorm van begrotingsbijstellingen bij de voorjaars- en najaarsnota als de inhoudelijke ontwikkelingen hierom vragen. Tevens is er naar aanleiding van de Najaarsnota 2025 en de onderbesteding die daarin zichtbaar werd voor programma 1 Perspectief voor het landelijk gebied, een taskforce landelijk gebied gestart. Deze taskforce inventariseert welke onderdelen in het programma de onderbesteding veroorzaken om vervolgens naar een oplossing toe te werken. Dit met het doel om de onderbesteding vanuit de oorzaak aan te pakken en deze daarmee duurzaam te kunnen verlagen.

Financieel kader en jaarresultaat 2025

Inleiding

In dit financieel kader zijn het resultaat 2025, de bestemming ervan en de uiteenzetting van de financiële positie samengebracht. Het financiële resultaat 2025 bedraagt € 85,30 mln. Het begrote resultaat 2025 was € 30,28 mln. Van het resultaat zal € 56,85 mln. worden ingezet in 2026 en verder om aan reeds aangegane verplichtingen met derden te kunnen voldoen. Na aftrek van het deel van het resultaat dat nodig is voor de overboekingsvoorstellen resteert een 'vrij resultaat' van € 28,46 mln.

Jaarrekeningresultaat 2025 en bestemming

Omschrijving

Onderstaande tabel geeft inzicht in het jaarrekeningresultaat en de bestemming ervan. Om lopende verplichtingen af te kunnen handelen, wordt voorgesteld een gedeelte van het resultaat hiervoor in te zetten via de overboekingsvoorstellen. Het vrije deel van het resultaat zal, na instemming van Provinciale Staten met het Statenvoorstel, worden toegevoegd aan de Algemene reserve. Nieuwe initiatieven zullen in tegenstelling tot eerdere jaren worden betrokken bij de Kadernota 2027 en Voorjaarsrapportage 2026.

Resultaat en bestemming	x € 1.000
Jaarresultaat 2025	85.303
<i>Voorstel tot bestemming van het resultaat:</i>	
Dekking van overboekingsvoorstellen	56.847
Saldo vrij te bestemmen resultaat	28.456
Toevoeging aan de Algemene reserve	28.456
Resultaat na voorstel tot bestemming	0

Belangrijkste verschillen met resultaateneffect

Omschrijving

Zoals uit onze jaarrekening blijkt, worden veel van onze lasten verrekend met reserves en baten. Deze verrekening zorgt ervoor dat het resultaat niet wordt beïnvloed. Onderstaande tabel geeft inzicht in die posten die juist wel effect hebben op het resultaat en hoe dus het jaarresultaat 2025 tot stand is gekomen. Het werkelijk resultaat 2025 bedraagt € 85,30 mln. Terwijl het begrote resultaat 2025 € 30,28 mln. bedraagt. Het te verklaren verschil bedraagt daarmee € 55,03 mln. Onderstaande tabel geeft inzicht in dit verschil op hoofdlijnen.

Belangrijkste verschillen met resultaateneffect	Resultaat (x €1.000)
Begroot resultaat 2025	30.277
Werkelijk resultaat 2025	85.303
Verskil met resultaateneffect	55.026
Specificatie verschil	
<i>Vrijval</i>	
Resultaat voorgaande dienstjaren	9.335
Voorziening dubieuze debiteuren	1.909
Voorziening Laerbroeck	436
Voorziening Greenport Venlo Brighthouse 1	615
Voorziening deelneming BV Campus Vastgoed Greenport	3.945
<i>Inkomsten ultimo boekjaar</i>	
Decentralisatie-uitkeringen ontvangen ultimo boekjaar	3.367
<i>Doorlopende verplichtingen uitvoering beleidskaders (overboekingen)</i>	
Perspectief landelijk gebied	2.778
Samenleven en bestaanszekerheid	1.740
Werken aan de toekomstige economie	5.281
Nieuwe energie en leefmilieu	4.684
Leefbare steden en dorpen	2.263
Cultuur en erfgoed voor iedereen	5.930
Een bereikbaar en toegankelijk Limburg	26.812
Provincie midden in de samenleving	2.816
<i>Overige</i>	
Financiën, overhead en overige posten	7.288
<i>Nadelige effecten</i>	
Uitstellen te ontvangen rentevegroeding Chemelot Camous Vastgoed CV	-1.537
Actualisatie inkomsten Opcenten Motorrijtuigenbelasting 2025 door fiscus	-3.274
Storting risicoreserves SIS	-19.363
Totaal verschil	55.025

Meerjarig perspectief: financieel gezond maar meerjarige ruimte blijft onder druk staan

Zoals uit de jaarrekening 2025 blijkt, is deze structureel sluitend en beschikt de Provincie over een gezonde vermogenspositie. Ook beschikt de Provincie over een aanzienlijke onbenutte belastingcapaciteit (€ 79,8 mln. in 2025, € 89 mln. in 2026) en een gezond weerstandsvermogen.

In lijn met eerdere jaren laat het meerjarige vooruitzicht een minder gunstig beeld zien, door teruglopende begrotingsruimte. Ten opzichte van de begroting 2026 is het risicoprofiel licht toegenomen als gevolg van de herijking Provinciefonds. Dit proces is nog niet afgerond. Wij verwachten bij de meicirculaire 2026 over het fonds meer informatie. In de paragraaf weerstandsvermogen wordt inzicht gegeven in het totale risicoprofiel van de Provincie en de mogelijkheden om deze risico's op te vangen. In bredere zin kijken we ook naar de ontwikkelingen bij het rijk. Eerder is de volgende toezegging gedaan:

T9546: Gedeputeerde Satijn zegt u toe, met inachtneming van de vertaling van het Regeerakkoord, u over de korting op de SPUKs en wat die gevolgen hiervan zullen zijn voor ons beleid te informeren.

In het kader van actieve informatieplicht blijven wij uw Staten informeren over de gevolgen voor beleid en bijdragen van het rijk aan onze doelen, zodra er meer nieuws is. Wij verwachten dat dit onderdeel wordt van de besprekingen met het nieuwe kabinet.

Onderbesteding

Bij de jaarstukken 2024 zijn er een aantal toezeggingen gedaan in de context van onderbesteding.

T9700: Gedeputeerde Satijn zegt toe in de context van de onderbesteding te kijken of de opzet van de subsidieregelingen nog meer kan bijdragen aan een realistischere begroting en daarmee het beperken van de onderbesteding.

Provinciale Staten hebben op basis van het gewijzigde Statenvoorstel Najaarsnota 2025 G-25-021 d.d. 7-11-2025 een "egalisereserve meerjarige projectsubsidies" ingesteld waarmee effecten van onderbesteding op het jaarrekeningresultaat van deze subsidies worden geëgaliseerd. Daarnaast is de ambtelijke sturing op de lopende subsidiebudgetten geïntensiveerd. Periodiek vinden afstemmingsmomenten plaats tussen de afdeling subsidies en de (beleids)teams om zo tijdig sturing te kunnen geven aan de subsidiebudgetten. Ook is de aanlevering van liquiditeitsprognoses van meerjarige projectsubsidies verder geformaliseerd. Zo dient de bestuurder van de ontvangende partij deze te ondertekenen.

T9692: Gedeputeerde Satijn zegt toe om in aanloop naar de volgende jaarstukken in beeld te brengen op welke wijze wordt omgegaan met afhankelijkheden rondom rijksmiddelen, alsmede binnen de verstrekte subsidies en door de provincie uitgevoerde projecten.

Zoals ook in het strategisch perspectief vermeld blijven we werken aan een realistische begroting en is naar aanleiding van de Najaarsnota 2025 en de onderbesteding die daarin zichtbaar werd voor programma 1, een taskforce landelijk gebied gestart. Deze taskforce inventariseert welke onderdelen in het programma de onderbesteding veroorzaken om vervolgens naar een oplossing toe te werken. Dit met het doel om de onderbesteding vanuit de oorzaak aan te pakken en deze daarmee duurzaam te kunnen verlagen.

Leeswijzer

Beleidskaders, doelenbomen, indicatoren en sturen op Kwaliteit, Tijd en Geld

Op de hoofdpagina treft u een dashboard aan met zowel het financiële resultaat alsmede de Kwaliteitsindicator over de behaalde resultaten.

In de programmaverantwoording vindt u de hyperlinks naar de digitale beleidskaders. De doelindicatoren worden gepubliceerd in de P&C beleidsmonitor op 13 mei 2026.

In de verantwoording over de beleidsproducten treft u een uitgebreide stoplichtenindicator aan op Kwaliteit, Tijd en Geld. Deze systematiek is gericht op bijsturing van onze maatregelen en middelen. Wij lichten deze kort toe.

	Groen	Oranje	Rood
Kwaliteit: wanneer zijn wij tevreden?	Het beoogde resultaat is volledig gehaald of we liggen op koers.	Het beoogde resultaat is deels gerealiseerd.	Het beoogde resultaat is niet gerealiseerd.
Tijd: wanneer moet het resultaat behaald zijn?	Uitgevoerd conform planning.	Planning is niet gehaald, een nieuwe einddatum is gesteld.	Planning is niet gehaald. Er is geen verwachte einddatum.
Geld: wat heeft de maatregel gekost?	Er is sprake van: <ul style="list-style-type: none"> • uitvoering binnen het vastgestelde budget en/ of kaders • geen bijsturing nodig 	Er is sprake van: <ul style="list-style-type: none"> • onderbesteding > 10% van het budget, of • overschrijding < € 50.000 • er is bijsturing op budget nodig (overboekingsvoorstel) 	Er is sprake van: <ul style="list-style-type: none"> • overschrijding > € 50.000, of • een financiële onrechtmatigheid die meetelt in de beoordeling • facultatief: er is bijsturing op het budget nodig.